

Министерство образования и науки Мурманской области
Государственное автономное нетиповое образовательное учреждение Мурманской области
«Центр образования «Лапландия»

ПРИНЯТА
методическим советом
Протокол
От « 19 » 05 2024 № 26
Председатель _____ /О.А.Бережняк

УТВЕРЖДЕНА
Приказом
ГАНОУ МО «ЦО «Лапландия»
от 29.05.24 № 76
Директор _____ С.В. Кулаков



ДОПОЛНИТЕЛЬНАЯ
ОБЩЕРАЗВИВАЮЩАЯ ПРОГРАММА
ФИЗКУЛЬТУРНО-СПОРТИВНОЙ НАПРАВЛЕННОСТИ
«ШАХМАТЫ. ПРОФИЛЬНЫЙ УРОВЕНЬ»

Возраст учащихся: **10-17 лет**
Срок реализации программы: **2 года**

Составитель:
Огарков Роман Николаевич,
педагог дополнительного образования

Мурманск
2024

Пояснительная записка

Направленность – **физкультурно-спортивная.**

Уровень программы – **продвинутый.**

Нормативно-правовая база разработки и реализации программы.

Дополнительная общеразвивающая программа физкультурно-спортивной направленности «**Шахматы. Профильный уровень**» (далее - **Программа**) составлена на основе нормативных документов, регламентирующих работу учреждения дополнительного образования, в соответствии с Федеральным законом от 29.12.2012 № 273-ФЗ «Об образовании в Российской Федерации»; приказом Министерства просвещения Российской Федерации от 27.07.2022 № 629 «Об утверждении Порядка организации и осуществления образовательной деятельности по дополнительным общеобразовательным программам»; Постановлением Главного государственного санитарного врача РФ от 28.09.2020 № 28 «Об утверждении СП 2.4.3648-20 «Санитарно-эпидемиологические требования к организациям воспитания и обучения, отдыха и оздоровления детей и молодежи», постановлением Главного санитарного врача РФ от 28.01.2021 № 2 «Об утверждении санитарных правил и норм СанПиН 1.2.3685-21 «Гигиенические нормативы и требования к обеспечению безопасности и (или) безвредности для человека факторов среды обитания».

Актуальность, педагогическая целесообразность реализации Программы.

Программа нацелена на обучающихся, которые уже освоили программу базового уровня и имеют юношеские разряды по виду спорта «шахматы» и нуждаются в углубленной подготовке, которая позволит им повысить свой уровень мастерства. С ростом мастерства повышаются требования к знаниям теории шахмат, растет уровень игры, растет конкуренция. На более высоком уровне требуются более глубокие знания шахматной теории, понимание стратегий.

Программа базируется на современных требованиях модернизации системы образования, способствует соблюдению условий социального, культурного, личностного и профессионального самоопределения, а также творческой самореализации обучающихся.

Цель и задачи программы

Цель программы - создание условий для личностного и интеллектуального развития обучающихся, повышения спортивного мастерства и укрепления здоровья учащихся посредством занятий шахматами.

Задачи программы:

Образовательные:

- совершенствовать навык наблюдения за развитием событий на шахматной доске;
- совершенствовать умение играть шахматную партию от начала до конца с соблюдением всех правил;
- совершенствовать тактические действия в шахматной партии;
- совершенствовать умение выполнять защитные действия в шахматной партии;
- совершенствовать умения выполнять действия в нападении в шахматной партии;

Развивающие:

- совершенствовать умения саморегуляции интеллектуальных, эмоциональных и двигательных проявлений;
- укреплять здоровья обучающихся, развитие основных физических качеств и повышение функциональных возможностей их организма;
- формировать культуру движений, направленную на обогащение двигательного опыта интеллектуально-спортивными подвижными играми;
- развивать интеллектуальную способности;
- развивать универсальные способы мыслительной деятельности (абстрактно-логическое мышление, память, внимание, воображение, умение производить логические операции).

Воспитательные:

- приобщение к самостоятельным занятиям интеллектуальными и физическими упражнениями, играми и использованию их в свободное время;
- воспитание положительных качеств личности, норм коллективного взаимодействия и сотрудничества в учебной и соревновательной деятельности;
- воспитание у детей устойчивой мотивации к интеллектуально-физкультурным занятиям.

Адресат программы: обучающиеся, прошедшие обучение по программе «Шахматы», умеющие юношеский разряд по виду спорта «шахматы».

Форма реализации программы: очная.

Срок освоения программы: 2 года.

Формы организации деятельности учащихся на занятиях: групповая.

Формы демонстрации результатов: соревнования, открытые занятия.

Возраст детей: 10-17 лет.

Объем программы:

1 года обучения - 72 часа, режим работы: 1 раз в неделю по 2 академических часа;

2 года обучения – 72 часа, режим работы: 1 раз в неделю по 2 академических часа;

Количество учащихся в группах: минимальное количество – 7 человек, максимальное количество – 12 человек.

Ожидаемые результаты обучения:

Первый год обучения:

Личностные:

- умение активно включаться в общение и взаимодействие со сверстниками на принципах уважения и доброжелательности, взаимопомощи и соперничества;
- умение проявлять положительные качества личности и управлять своими эмоциями в различных ситуациях;
- умение проявлять дисциплинированность, трудолюбие и упорство в достижении поставленных целей;
- умение оказывать бескорыстную помощь своим сверстникам, находить с ними общий язык и интересы.

Метапредметные:

- умение организовывать самостоятельную деятельность с учётом требований её безопасности, сохранности инвентаря и оборудования, организации места занятий;
- умение анализировать и объективно оценивать результаты собственного труда, находить возможности и способы их улучшения;
- умение управлять эмоциями при общении со сверстниками и взрослыми, сохранять хладнокровие, сдержанность, рассудительность;

Предметные:

- умение выполнять тактические приемы в шахматной партии;
- умение выполнять шахматные дебюты;
- умение выполнять действия в защите;
- умение выполнять действия в нападении;
- умение осуществлять различные виды окончания шахматной партии;
- навык игры с шахматными часами.

Второй год обучения:

Личностные:

Учащиеся научатся:

- умение активно включаться в общение и взаимодействие со сверстниками на принципах уважения и доброжелательности, взаимопомощи и сопереживания;
- умение проявлять положительные качества личности и управлять своими эмоциями в различных ситуациях;
- умение проявлять дисциплинированность, трудолюбие и упорство в достижении поставленных целей;
- умение оказывать бескорыстную помощь своим сверстникам, находить с ними общий язык и интересы.

Метапредметные:

- умение организовывать самостоятельную деятельность с учётом требований её безопасности, сохранности инвентаря и оборудования, организации места занятий;
- анализировать и объективно оценивать результаты собственного труда, находить возможности и способы их улучшения;
- умение управлять эмоциями при общении со сверстниками и взрослыми, сохранять хладнокровие, сдержанность, рассудительность;

Предметные:

- умение и навык выстраивать стратегию шахматной партии;
- умение и навык выполнения тактических приемов в шахматной партии;
- умение и навык выполнять действия в защите;
- умение и навык выполнять действия в нападении;
- умение и навык осуществлять различные виды окончания шахматной партии;
- навык ведения записи шахматной партии;
- умение играть цельную шахматную партию.

**Учебный план
1 год обучения**

№ п/п	Название раздела	Количество часов			Формы контроля
		всего	теория	практика	
1.	Вводное занятие	2	1	1	
2.	Тактика шахматной партии	13	5	8	Решение комбинаций и задач
3.	Виды дебютов, их особенности и стратегические цели	12	6	6	Тест-партия
4.	Искусство защиты и нападения	12	5	7	Решение задач
5.	Шахматные окончания (эндшпиль)	22	9	13	Решение задач
6.	Соревновательная подготовка	11	0	11	Турниры, первенства
	Итого	72	25	47	

Содержание программы

Тема 1. Вводное занятие.

Теория - 1 час.

Знакомство с программой. Режим занятий. Необходимое оборудование. Правила поведения на занятиях.

Практика – 1 час.

Входная диагностика. Шахматные партии с различными вариантами окончания. Шахматные партии с часами.

Тема 2. Тактика шахматной партии – 13 часов.

Теория – 5 часов.

Теоретические аспекты выполнения тактических приемов: относительная связка, жертва, абсолютная связка, сквозная атака, отвлечение, последняя горизонталь, двойной шах, завлечение, извлечение короля, двойное отвлечение, контр связка, перекрытие, блокирование.

Практика – 8 часов.

Техника расчетов. Вилка. Коневая вилка. Относительная связка. Жертва. Абсолютная связка. Сквозная атака. Отвлечение. Последняя горизонталь. Двойной шах. Завлечение. Извлечение короля. Двойное отвлечение. Контр связка. Перекрытие. Блокирование. Решение комбинаций, задач-миниатюр, этюдов – увеличивается время на решение комбинаций, вводятся усложненные двухходовые миниатюры и трехходовые задачи.

Тема 3. Виды дебютов, их особенности и стратегические цели – 12 часов.

Теория – 6 часов.

Виды шахматных начал, их особенности. Основные принципы разыгрывания, стратегические цели. Сравнение открытых и закрытых дебютов. Характеристика гамбитов. Особенности разыгрывания гамбитов.

Практика – 6 часов.

Разыгрывание шахматных начал. Разыгрывание открытых и закрытых дебютов. Разрывание гамбитов. Гамбит Эванса. Ферзевый гамбит. Королевский гамбит.

Тема 4. Искусство защиты и нападения – 12 часов.**Теория – 5 часов.**

Точные учебные позиции и этюды. Наиболее типичные виды преимущества. Использование материального и позиционного перевеса. Миттельшпиль.

Практика – 7 часов.

Универсальный размен. Виды блокирования и перекрытия. Миттельшпиль с различным соотношением сил. Разражение защиты. Совершенствование стандартных позиций. Шахматные задачи повышенной сложности.

Тема 5. Шахматные окончания (эндшпиль) – 22 часов.**Теория – 9 часов.**

Виды окончания шахматных партий. Пешечные окончания. Слоновые окончания. Коневые окончания. Ладейные окончания. Примеры разыгрывания.

Практика – 13 часов.

Разыгрывание. Пешечные окончания. Слоновые окончания. Коневые окончания. Ладейные окончания. Смешанные окончания. Решение задач повышенной сложности, составление этюдов.

Тема 6. Соревновательная подготовка – 11 часов.**Практика – 11 часов.**

Участие в соревнованиях институционального, муниципального и регионального уровня.

**2 год обучения
Учебный план**

№ п/п	Название раздела	Количество часов			Формы контроля
		всего	теория	практика	
1.	Вводное занятие	2	1	1	
2.	Стратегия и тактика	14	7	7	Решение задач
3.	План шахматной партии	12	6	6	Решение практических заданий
4	Правила Чемпионов	20	10	10	
5.	Особенности шахматного мышления	12	6	6	Решение задач и этюдов
6.	Шахматная психология	1	1	0	
7.	Соревновательная подготовка	11	0	11	Участие в турнирах, первенствах
	Итого:	72	31	41	

Содержание программы

Тема 1. Вводное занятие.

Теория - 1 час.

Знакомство с календарём. Режим занятий. Необходимое оборудование. Правила поведения на занятиях.

Практика – 1 час.

Входная диагностика. Шахматные партии с различными вариантами. Шахматные партии с часами.

Тема 2. Основы стратегии – 8 час.

Теория - 4 часа.

Особенности расположения пешек. Пешечные формации. Типичные планы. Отличия стратегии от тактики. Статическая и динамическая оценки позиции.

Практика - 4 часа.

Уравнения для совершенствования техники оценки позиции у учащихся. Упражнения на оценку позиции. Решение шахматных задач.

Тема 3. План шахматной партии – 12 часов.

Теория - 6 часов.

План шахматной партии. Техника составления тактического и стратегического плана в шахматной партии. Способы реализации плана и корректировка его во время шахматной партии.

Практика - 6 часов.

Составление плана шахматной партии. Решение шахматных задач. Реализация плана шахматной партии. Корректировка плана шахматной партии.

Тема 4. Правила чемпионов – 20 часов.**Теория – 10 часов.**

Рекомендации великих шахматистов Мира по улучшению позиции на различных стадиях шахматной партии.

Практика – 10 часов.

Разбираются партии из творчества лучших шахматистов планеты. Особенности их мышления.

Тема 5. Особенности шахматного мышления – 12 часов.**Теория – 6 часов.**

Техники оценки позиции. Дерево расчета с учетом промежуточных и форсированных ходов.

Практика – 6 часов.

Составление дерева расчета с учетом промежуточных и форсированных ходов. Решение шахматных задач. Решение шахматных этюдов.

Тема 6. Шахматная психология – 1 час.**Теория – 1 час.**

Психология ведения шахматной партии.

Тема 7. Соревновательная подготовка - 11 часов.**Практика – 11 часов.**

Участие в соревнованиях институционального, муниципального и регионального уровня.

КОМПЛЕКС ОРГАНИЗАЦИОННО-ПЕДАГОГИЧЕСКИХ УСЛОВИЙ

Календарный учебный график на 2024-2025 уч.гг. (Приложение №1)

РЕСУРСНОЕ ОБЕСПЕЧЕНИЕ ПРОГРАММЫ

Материально-техническое обеспечение

Для успешной реализации программы имеется в наличии:

- место проведения занятий – кабинет 208;
- материально-техническая база – спортивный инвентарь.

Помещение для проведения занятий по данной программе отвечает действующим санитарным нормам и правилам освещенности, вентиляции, отоплению и пожарной безопасности. В помещении находится медицинская аптечка в полной комплектации.

Занятия проводятся на исправном оборудовании.

Спортивное оборудование и инвентарь

- магнитная демонстрационная доска с магнитными фигурами;
- шахматные часы;
- таблицы к различным турнирам;
- раздаточные материалы для тренинга;
- вопросники к контрольным занятиям и викторинам;
- словарь шахматных терминов;
- комплекты шахматных фигур с досками;
- интерактивная шахматная доска;
- компьютер (ноутбук) с выходом в интернет.

Формы контроля

В соответствии с нормативными документами оценка качества освоения программы и индивидуальной динамики учащегося предусмотрены следующие формы диагностики, контроля и аттестации:

Входная диагностика (сентябрь) – анализ данных о готовности учащихся к освоению программы, их интересах, потребностях и возможностях;

Текущий контроль осуществляется педагогом методами наблюдения, тестирования;

Промежуточная аттестация (декабрь) проводится в форме шахматных соревнований и с учётом данных текущего контроля. Решение тестов.

Итоговая диагностика (апрель-май) проводится в форме шахматных соревнований, включая теоретический блок на знание истории шахмат и терминологии. Решение тестов

Любая из форм аттестации может быть проведена дистанционно, с использованием игровых зон lichess.org и chessking.com или иных сайтов. Для обучающихся, освоивших разные уровни программы, подбираются и предлагаются задания и упражнения разной степени сложности.

В начале освоения программы проводится входная диагностика с целью оценки уровня возможностей учащихся. Также проводится промежуточная аттестация по оценке эффективности реализации программы.

Степень усвоения материала оценивается уровнями: высокий, средний, низкий.

Высокий уровень – 75% и выше правильных ответов. Средний уровень – 50-74% правильных ответов. Низкий уровень – до 50% правильных ответов на вопросы.

Формы контроля:

беседа, опрос;

тестирование;

решение шахматных задач, комбинаций и этюдов;

практическая игра;

дидактические игры и задания, игровые упражнения; - шахматные турниры;

сеансы одновременной игры;

конкурсы решения шахматных задач;

решение шахматных задач с использованием компьютерных технологий.

Методический материал

В программе используются важнейшие *принципы обучения*:

1. Принцип воспитывающего обучения. В ходе освоения детьми программы происходит осуществление воспитания через содержание, методы и организацию обучения.

2. Принцип сознательности и активности. Изучение учащимися любой темы предполагает проявление на занятиях мыслительной активности, что выражается в сознательном освоении учебного материала, осознание и понимание конкретных факторов, правил, сведений, терминов, понятий. Юный шахматист учится (в той или иной степени – это зависит от индивидуальных способностей) осознавать свои ошибки, понимать причины их возникновения. Самым важным является то, что все приобретённые знания, умения и навыки сразу же переносятся в практическую деятельность, проявляясь в турнирной борьбе.

3. Принцип наглядности. При показе шахматной партии на демонстрационной доске, выделяются важнейшие моменты, привлекается к ним внимание учащихся с целью осмысления ими связей между событиями на шахматной доске. На занятиях используется объяснение, а затем полученные представления закрепляются наглядными, конкретными примерами. Для этого показывается какая-либо типичная комбинация, технический приём и т.п., после чего учащиеся самостоятельно выполняют аналогичные задания.

4. Принцип систематичности и последовательности. В задачу обучения в соответствии с этим принципом входит связывание разрозненных знаний, представлений и понятий в единую, стройную систему. Содержание всех теоретических сведений программы обеспечивает последовательность накопления знаний, формирование умений и навыков.

5. Принцип доступности. Этот принцип означает, что учебный материал должен соответствовать возрасту, индивидуальным особенностям, уровню подготовленности.

6. Принцип прочности. Прочность знаний, умений и навыков обеспечивается повторением, закреплением учебного материала. Наиболее ярко принцип прочности проявляется при анализе партий учащихся. В этот момент можно повторить любой раздел программы, проверить знания, умения, навыки, напомнить содержание тех или иных шахматных понятий, подсказать способ их применения в конкретной шахматной позиции.

Обучение шахматной игре является сложным и трудоёмким процессом. Поэтому данная программа даёт возможность довести до сознания учащихся то, что достижение спортивного успеха

возможно только при настойчивости, трудолюбии, постоянной аналитической работе, а также приобщить детей к творческому процессу, развивающему мыслительную деятельность.

При организации учебных занятий используются следующие *методы обучения*:

По внешним признакам деятельности педагога и учащихся:

Словесный – беседа, лекция, обсуждение, рассказ, анализ.

Наглядный – показ педагогом вариантов ходов шахматных фигур на демонстрационной доске, просмотр презентации.

Практический – турниры, блиц – турниры, решение комбинаций и шахматных задач, тренинги, анализ решения задач, консультационные партии, сеанс одновременной игры.

По степени активности познавательной деятельности учащихся:

Объяснительно-иллюстративные - учащиеся воспринимают и усваивают готовую информацию;

Репродуктивный – учащиеся воспроизводят полученные знания и освоенные способы деятельности, это учебно-тренировочные партии, а также участие учащихся в шахматных турнирах, соревнованиях.

Исследовательский – овладение учащимися методами научного познания, самостоятельной творческой работы это - самостоятельный анализ шахматных партий гроссмейстеров, мастеров, учебных партий.

По логичности подхода:

Аналитический – анализ партий и учебных позиций, анализ итогов турниров и конкурсов решения задач.

По критерию степени самостоятельности и творчества в деятельности учащихся:

Частично-поисковый – учащиеся участвуют в коллективном поиске, в процессе решения шахматных задач, разборе учебных партий, консультационные партии.

СПИСОК ЛИТЕРАТУРЫ

Литература, используемая педагогом:

1. Блох М.И. Комбинационные мотивы, - М: ОАО «Экос», 2007 г., 305 с.
2. Голинищев В.Е. Программы подготовки юных шахматистов III, II, I разрядов, - М: «Русский шахматный дом», 2015 г., 210 стр.
3. Гришин В.Е. Малыши играют в шахматы, - М: Просвещение, 2000 г., 161 с.
4. Дворецкий М.И., Юсупов А.М. Развитие творческого мышления шахматиста, - Харьков: «Факт», 2005 г., 286 с.
5. Дворецкий М.И., Юсупов А.М. Позиционная игра, - Харьков: «Факт», 2011 г., 288 с.
6. Карпов А., Калиниченко Н., Практический эндшпиль. Стратегия, тактика, техника", - М: «Шахматный университет», 2011 г.
7. Крогиус Н.В. О психологии шахматного творчества, - М: «ФИС», 2002 г., 184 с.
8. Костров В.В. В «Какую силу я играю» тест партии М. 2001-2004г. 87 с.
9. Мульдияров В.И «Шахматы6 уроки мудрой игры» Ростов на Дону 2008г.285с.
10. Нимцович А., Моя система, - М: «Русский шахматный дом», 2017 г., 297 с.
11. Сухин И.А. Приключения в шахматной стране, - М: «Педагогика», 2002 г., 145 с.
12. Суэтин А.С. Как играть дебют, - М: «ФИС», 2000 г., 80 с.
13. Тимман Я., Шахматы. Уроки стратегии., - М; «Шахматный университет», 2011 г.

Информационные источники

<https://lihess.org> - игровой и обучающий портал Chess.com

[https:// samara-chess.ru](https://samara-chess.ru) - игровой и обучающий портал

<https://xchess.ru/> - Шахматный клуб Chess.ru

<https://www.chess.com/ru> - игровой и обучающий портал Chess.com

Литература, рекомендованная для учащихся

1. Конотоп В.А., Конотоп С.В.. Серия книг «Тесты по тактике» для шахматистов различных спортивных разрядов. М., Отпечатано ОАО «Подольская фабрика офсетной печати», 2013 г., 532 с.
2. Нейштадт Я.И. 250 ловушек и комбинаций, - М: «ФИС», 2001 г., 3. 228 с.
4. Петрушина Н.М. Шахматный учебник для детей, - Ростов н/Д: «Феникс», 2002 г., 221 с.
5. Костров В.В «Шахматный решебник Реализация материального перевеса» С-Петербург 2018г. 137с.
6. Смыслов В.В., Искусство эндшпиля. – Ростов н/Дону: «Феникс», 2002 г.
7. Хмельницкий И., Шахматный экзамен. Тест-учебник. – М: Риппол-Классик, 2011 г.
8. Роберто Месса. Франко Масетти. «1001 шахматная задача» Решебник. М 2016г. 287 с.

2.3 КАЛЕНДАРНЫЙ УЧЕБНЫЙ ГРАФИК

Календарный учебный график на 2024-2025 учебный год. Объединение «Шахматы-профильный уровень».

Педагог: Огарков Р.Н.

Количество учебных недель: 36.

Режим проведения занятий: 1 раз в неделю по 2 часа.

Праздничные и выходные дни (согласно государственному календарю): _____

Каникулярный период:

- осенние каникулы – с ____ октября 2024 по ____ ноября 2024;
- зимние каникулы – с ____ декабря 2024 года по ____ января 2025 года;
- весенние каникулы – с ____ марта 2025 по ____ апреля 2025 года;
- летние каникулы – с ____ июня 2025 по ____ августа 2025 года.

Во время осенних, зимних и весенних каникул в общеобразовательных организациях в объединениях занятия проводятся в соответствии с учебным планом, допускается изменение расписания.

№ п/п	Месяц	Число	Время проведения занятия	Форма занятия	Кол-во часов	Тема занятия	Место проведения	Форма контроля
1.	сентябрь			групповая	2	Техника безопасности, повторение тактических приёмов.	Лапландия	опрос
2.					2	Сложные тактические приёмы.		
3.					2	Решение задач.		
4.					2	Отработка техники расчёта ходов.		
5.	октябрь			групповая	2	Понятие «дерево расчёта»		
6.					2	Упражнения на расчёт комбинаций		

7.				2	Составление этюдов.		Решение задач
8.				2	Виды дебютов. Открытые дебюты.		
9.	ноябрь		групповая	2	Русская партия, ловушки.		
10.				2	Итальянская партия, ловушки.		
11.				2	Сицилианская партия.		конкурс команд
12.				2	Гамбит Эванса. Цель.		
13.				2	Ферзевый гамбит, варианты.		
14.		декабрь			групповая	2	Универсальный размен, как защита.
15.			2	Блокирование и перекрытия для защиты.			
16.			2	Разрушение защиты, жертва пешек и фигур.			
17.			2	Соревнования в Лапландии.			
18.	январь		групповая	2	Шахматные окончания, особенности.		
19.				2	Пешечные окончания.		опрос.
20.				2	Пешечный прорыв, оппозиция.		Решение задач
21.	февраль		групповая	2	Слоновые окончания с разноцветными слонами.		
22.				2	Слоновые окончания с одноцветными слонами.		
23.				2	Коневые окончания.		
24.				2	Кто сильнее слон или конь в эндшпиле?		

25.	март		групповая	2	Соревнования.		
26.				2	Ладейные окончания.		
27.				2	Правило Тарраша в ладейном эндшпиле.		
28.				2	Ферзевые окончания.		
29.				2	Смешанные окончания.		
30.	апрель		групповая	2	Соревнования.		
31.				2	Ничейные окончания.		
32.				2	Выды преимуществ в окончаниях.		
33.				2	Соревнования в Лапландии.		турнир
34.	май		групповая	2	Городские соревнования.		соревнования
35.				2	Областные соревнования.		
36.				2	Повторение пройденного, задания на лето.		конкурс

**Календарный учебный график на 203-2024 учебный год.
Объединение «Шахматы-профильный уровень».**

Педагог: Огарков Р.Н.

Количество учебных недель: 36.

Режим проведения занятий: 1 раз в неделю по 2 часа.

Праздничные и выходные дни (согласно государственному календарю): _____

Каникулярный период:

- осенние каникулы – с _____ октября 2024 по _____ ноября 2024;

- зимние каникулы – с _____ декабря 2024 года по _____ января 2025 года;

- весенние каникулы – с _____ марта 2025 по _____ апреля 2025 года;

- летние каникулы – с _____ июня 2025 по _____ августа 2025 года.

Во время осенних, зимних и весенних каникул в общеобразовательных организациях в объединениях занятия проводятся в соответствии с учебным планом, допускается изменение расписания.

№ п/п	Месяц	Число	Время проведения занятия	Форма занятия	Кол-во часов	Тема занятия	Место проведения	Форма контроля
37.	сентябрь			групповая	2	Техника безопасности, повторение.		опрос
38.					2	Оценка позиции.		
39.					2	Статическая оценка.		
40.					2	Динамическая оценка.		Решение задач на выигрыш
41.	октябрь			групповая	2	Динамика в оценке позиции		
42.					2	Составление плана в шахматной партии		
43.					2	Тактический план как перспектива на 3-5 ходов		
44.					2	Стратегический план		

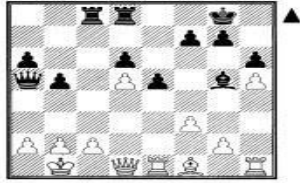
45.	ноябрь			групповая	2	Способы реализации плана (размен, прорыв, блокирование)		Практические задания на составление плана
46.			2		Корректировка плана в ходе партии		Решение задач на выигрыш	
47.			2		Корректировка плана на отдельных этапах партии		Решение задач на ничью	
48.			2		Повторение и практические занятия на составление плана			
49.			2		Правила чемпионов			
50.	декабрь			групповая	2	Правило Ботвинника		Решение задач повышенной сложности
51.			2		Изучение творчества и партий Ботвинника		Тестирование на компьютере	
52.			2		Соревнования в Лапландии		Турнир, первенство	
53.			2		Городские соревнования			
54.	январь			групповая	2	Правило Ласкера		
55.			2		Правило Капабланки			
56.			2		Правило Фишера			
57.	февраль			групповая	2	Изучение творчества великих шахматистов Мира		опрос
58.			2		Правило Тарраша			
59.			2		Правило Филидора			
60.			2		Соревнования «Полярный Гамбит»			
61.	март			групповая	2	Соревнования в Лапландии		
62.			2		Областные соревнования			

63.					2	Особенности мышления шахматиста		
64.					2	Мышление схемами		
65.					2	Мышление и построение схем		
66.	апрель			групповая	2	Создание слабостей сопернику		
67.					2	Слабые фигуры и поля		
68.					2	Соревнования в КДЮСШ 17		турнир
69.					2	Промежуточные и форсированные ходы		
70.	май			групповая	2	Областные соревнования по быстрым шахматам и блицу		соревнования
71.					2	Шахматная психология		
72.					2	Итоговое занятие. Повторение.		конкурс

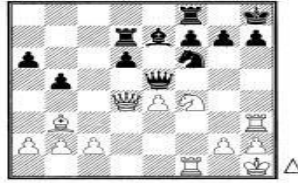
Оценочные материалы
1 год обучения

Тест 1

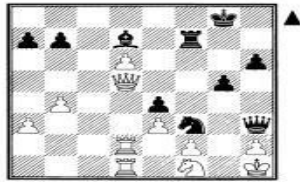
№1. ИВАНЧУК – АНАНД
Линарес 1998



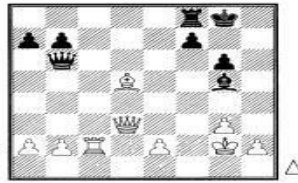
№3. ВЕЙД – NN
Лондон 1910



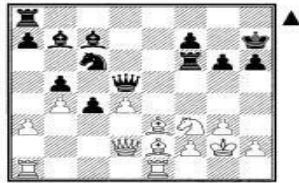
№2. САЛЬВЕ – СПЕЙЕР
Лондон 1910



№4. КЛИНГЕР – КЕПЕРЛИХ
Лондон 1910

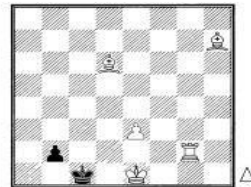


№5. ПОПОВ – РЮМИН
Москва 1929

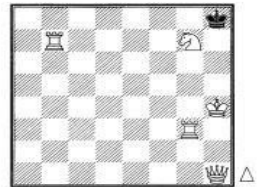


Тест2

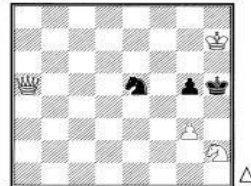
№1
Э. ЛИВШИЦ, В. МЕЛЬНИЧЕНКО
1967



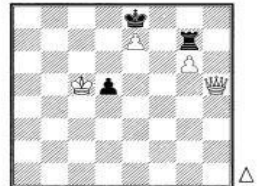
№2
Е. КУК
1967



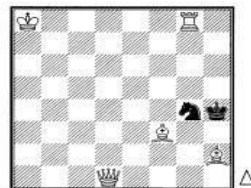
№3
М. ЛОККЕР
1967



№5
ДИКУСАРОВ
2010



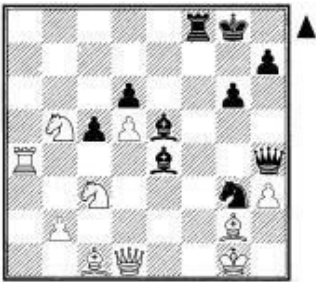
№4
А. КУЗНЕЦОВ
1968



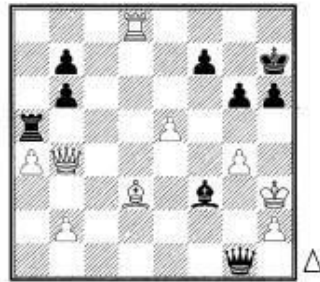
2 год обучения

Тест 1

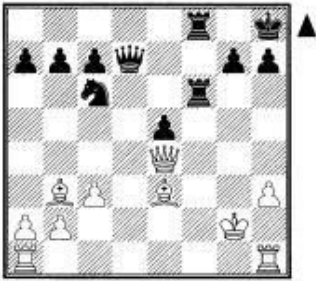
№1
ВАН ВЕЛИ – ТИММАН
 Вейк-ан-Зее 2002



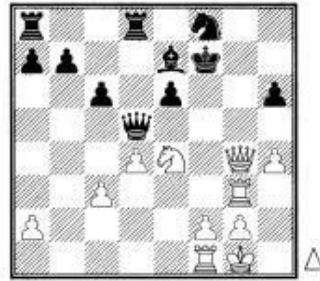
№3
ФОРИНТОШ – ТОМОВИЧ
 Москва 1957



№2
ШТЕЙНСАПИР – ЭСТРИН
 Москва 1946

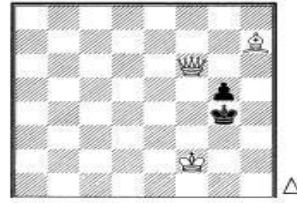


№4
КОРЧНОЙ – ПЕТЕРСОН
 Киев 1965

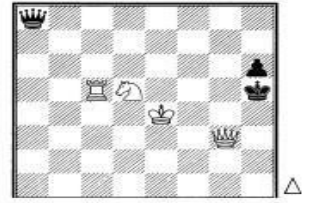


Тест 2

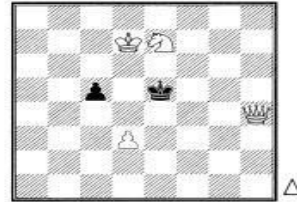
№1
Ж. АБОТТ
 1902



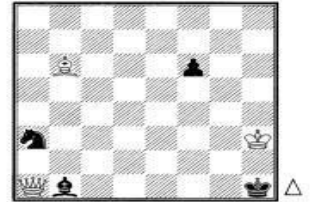
№2
К. АЛХЕЙМ
 1961



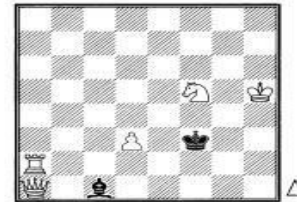
№3
Г. ВЕНИНК
 1919



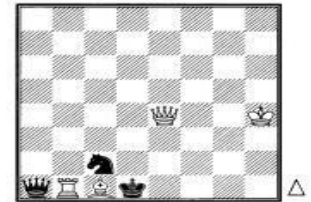
№5
Г. ГВИДЕЛЛИ
 1924



№4
А. ГАЛИЦКИЙ
 1905



№6
И. ГЕГЕЛЬСКИЙ
 1958



Оценить позицию и составить план игры.

Правила чемпионов

Правило Ботвинника - определите главные слабости в Вашей позиции и позиции соперника, и в зависимости от этих слабостей решайте, какие фигуры менять, а какие оставлять.

Правило Ласкера – если Вы нашли хороший ход, ищите ход лучше. Как бы не была хороша первая идея, дождитесь вторую, которая будет учитывать контригру соперника. Самый очевидный ход, не всегда самый сильный.

Правило Фишера – найти самую активную фигуру соперника и постараться её разменять или ограничить (блокировать).

Правило Филидора – старайтесь иметь соединённые пешки и сохранять их подвижность. Если соперник хочет разменять или блокировать одну из ваших соединённых пешек - заранее противодействуйте этому.

Правило Тарраша – ладью следует ставить позади пешки, всё равно – своей или неприятельской.

Правило Капабланки – когда у соперника есть слон, держите свои пешки на полях цвета этого слона. Если у Вас есть слон, то держите пешки на полях противоположных цвету вашего слона. Ваш слон должен быть активным.

Стратегические приёмы в шахматах

Атака пешечного меньшинства — это типовой стратегический прием, при котором игрок ослабляет пешечную структуру соперника.

Бешеная фигура — это прием в шахматах, когда фигура добровольно стремится отдать себя вражескому королю с целью поставить мат или пат в будущем.

Блокада — это стратегический прием в шахматах, при котором игрок располагает свою фигуру перед опасной пешкой соперника с целью остановить ее наступление.

Вскрытие линии — это прием в шахматах, при котором одна фигура освобождает линию от неприятельской фигуры, чтобы по ней могла ходить другая, более сильная фигура.

Замурование — это прием в шахматах, при котором дальнобойная фигура ограничивается в движении или лишается возможности ходить.

Мост — это прием в ладейных окончаниях, при котором ладья не дает королю выйти и проводит пешку в ферзи

Отталкивание плечом — это прием в шахматах, при котором игрок оттесняет вражеского короля, находящегося в квадрате пешки, чтобы не пропустить его на линию перед этой пешкой.

Освобождение поля — это прием, с помощью которого игрок освобождает занятое своей фигурой поле, чтобы на него могла встать более сильная фигура.

Прорыв — это прием в шахматах, при котором игрок жертвует пешку, чтобы отвлечь пешку соперника и образовать свою проходную пешку.

Треугольник — это прием в шахматах, при котором игрок передает ход сопернику по игре без изменения первоначальной позиции, чтобы создать цугцванг.

Цугцванг — это положение на шахматной доске, при котором любой ход ведет к проигрышу или ухудшению позиции.

Штаны — это прием в шахматах, при котором две проходные пешки, стоящие далеко друг от друга, двигаются по очереди. При этом слон или король противника не может остановить две пешки сразу.

Источник - Онлайн школа Skysmart: <https://skysmart.ru/articles/chess/shakhmatnyj-slovar>

Правила при расчёте вариантов (тактика)

1. Намечать ходы-кандидаты: шахи, взятия, угрозы.
2. Продолжать пока есть шахи.
3. Начинать с самого адекватного хода.
4. Не возвращаться к тому, что уже посчитано.
5. Менять ходы местами.
6. Не выпускать короля соперника.

Шахматная викторина

1. Кто стал первым официальным чемпионом Мира по шахматам?
2. Кто сейчас является чемпионом Мира по шахматам?
3. Сколько клеток шахматной доски может обойти слон?
4. Какое минимальное количество фигур может остаться на доске в конце партии?
5. Какие шахматные фигуры в ходе игры ни когда не стоят рядом?
6. В какую фигуру может превратиться пешка?
7. Как называется позиция, при которой нет нападения на короля, но соперник не может сделать ход ни какой фигурой?
8. Какое максимальное количество коней одного цвета может быть на доске в ходе партии?
9. Можно ли ходить двумя фигурами одновременно?
10. Обязательно ли уходить, если Вам поставили шах?
11. Как называется дебют, если разыграно: 1) e2-e4 e7-e5, 2) Kg1-f3 Kg8-f6
12. Как называется дебют, если разыграно: 1) e2-e4 e7-e5, 2) Kg1-f3 Kb8-c6, 3) Cf1-c4 Cf8-c5.
13. Кто хотел объявить Васюки шахматной столицей?
14. Можно ли поставить мат фигурой, которая не ходила?
15. Как называется нападение на две фигуры?

16. Можно ли сделать связку конём?
17. Можно ли одновременно сделать вилку и связку?
18. Как называется двойная угроза королю?
19. Что самое главное в дебюте (ответ одним-двумя словами)?
20. Что самое главное, (по вашему мнению), в миттельшпиле.

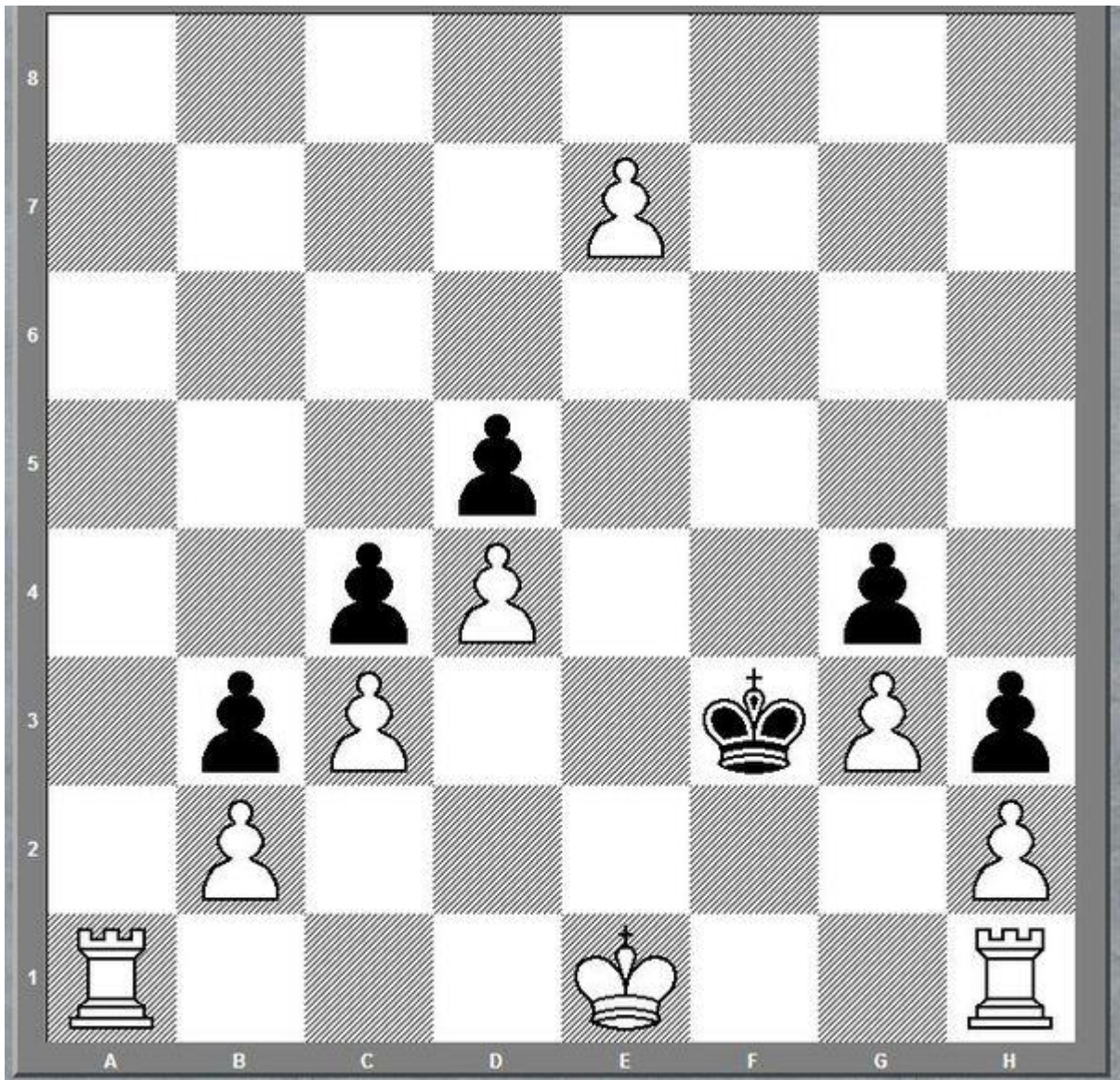
Ответы: 1.Макс Эйве, 2.Магнус Карлсон, 3. 32, 4. Две, 5.Короли, 6. Все свои, кроме короля, 7.Пат, 8. Десять, 9. Да (рокировка), 10. Нет, 11. Русская партия, 12. Итальянская партия, 13. Остап Бендер, 14.Да, 15.двойной удар, 16.Нет, 17. Да, 18, Двойной шах, 19. Развитие фигур, 20. Взаимодействие фигур.

Парадоксальные шахматы

Шахматы сама по себе парадоксальная игра. Уверен, что все шахматисты хоть раз восклицали - "Да как так??" Это нормальная очень частая игровая ситуация. Но среди всего этого нелогичного безумия всегда найдется то, что можно назвать вершиной парадокса.

Долго думал с какой именно задачи начать и решил с этой. Она просто ломает мозг своей кажущейся нелогичностью! В 1972 году эта шахматная задача даже побудила ФИДЕ внести изменения в правила. Решить ее самостоятельно очень проблематично

В этой задаче белые начинают и ставят мат в два хода. Здесь есть мат в два хода, и спорить не стоит. Учитывайте то, что задача была создана в 1972 году!

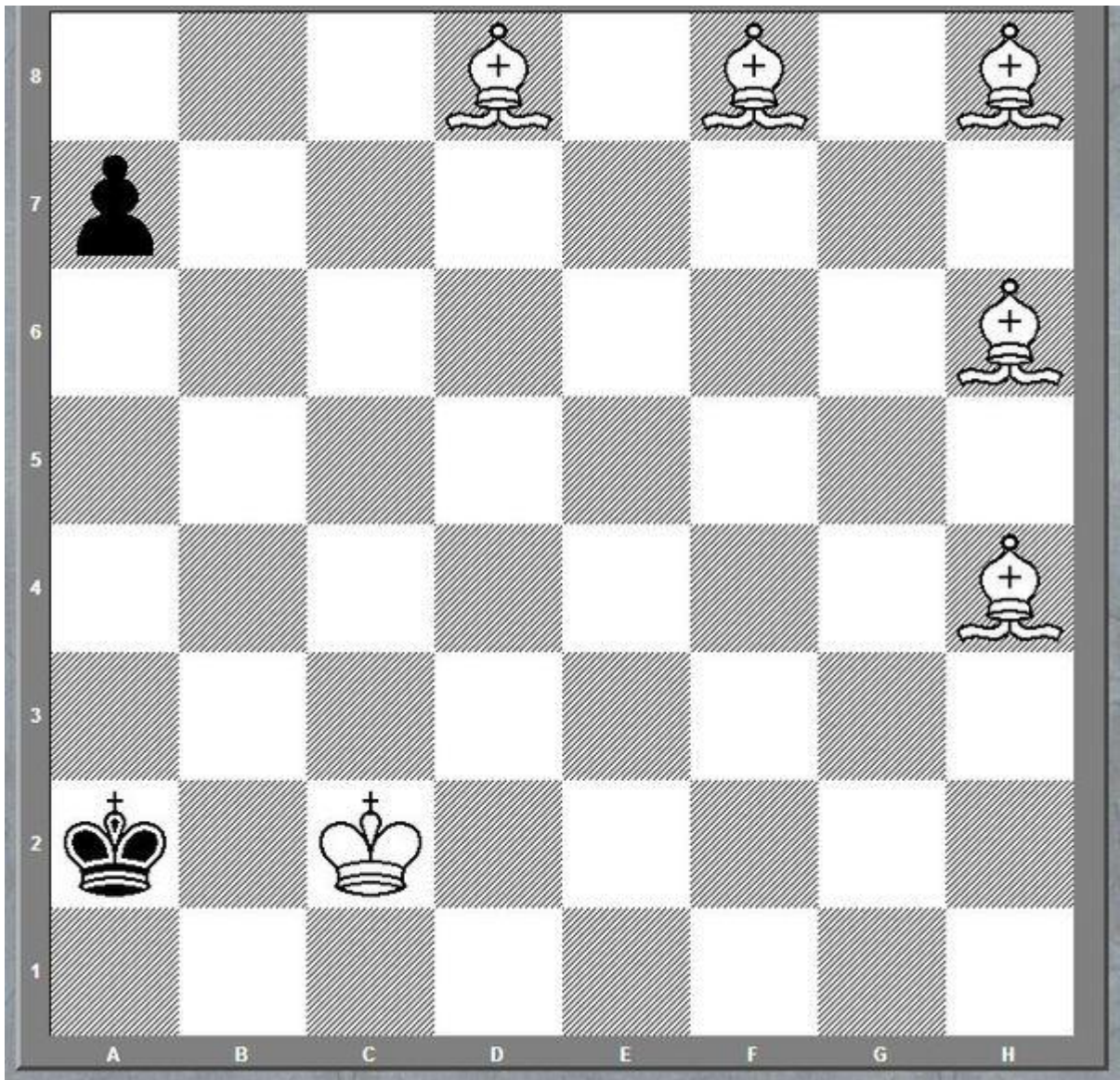


1. e8=R. Kg2

2. 0-0-0-0-0-0 - ВЕРТИКАЛЬНАЯ РОКИРОВКА, КАРЛ! По правилам ФИДЕ (до 72 года) это рокировка считалась вполне законной - ни ладья, ни король не ходили до этого момента, а направление рокировки в правилах не указывалось. Господи! Веками люди играли в шахматы и никто не догадался до вертикальной рокировки. Но теперь это перекрыто правилами, а жаль... Хотелось бы еще увидеть этот чудесный мат в исполнении кого-то из гроссов.

Далее необычная задача со слонами. Теперь правила вполне современные, но парадокс состоит как в самой позиции, так и в ходах. Белые начинают и дают мат. Понимаю, что многим сложно будет решить ее. Это просто необыкновенная задача. Чтобы ее решить нужно приложить достаточно усилий. Эту задачку мне подкинул один знакомый гроссмейстер.

Не листайте дальше, если хотите решить ее самостоятельно! Сохраните картинку на комп и откройте ее в любом просмотрщике фотографий.



Не листайте дальше, если хотите решить ее самостоятельно! Сохраните картинку на комп и откройте ее в любом просмотрщике фотографий.

1.В4f6 а6

2.Вf4 а5

3.Ва1 а4

4.Вdf6 а3 (кажется что белые выдохлись и черным стоит бояться только пата)

5.Кс3! (жертвуем слона ради темпа) **Кxa1**

6.Кb3+ Kb1

7.Ва1 а2

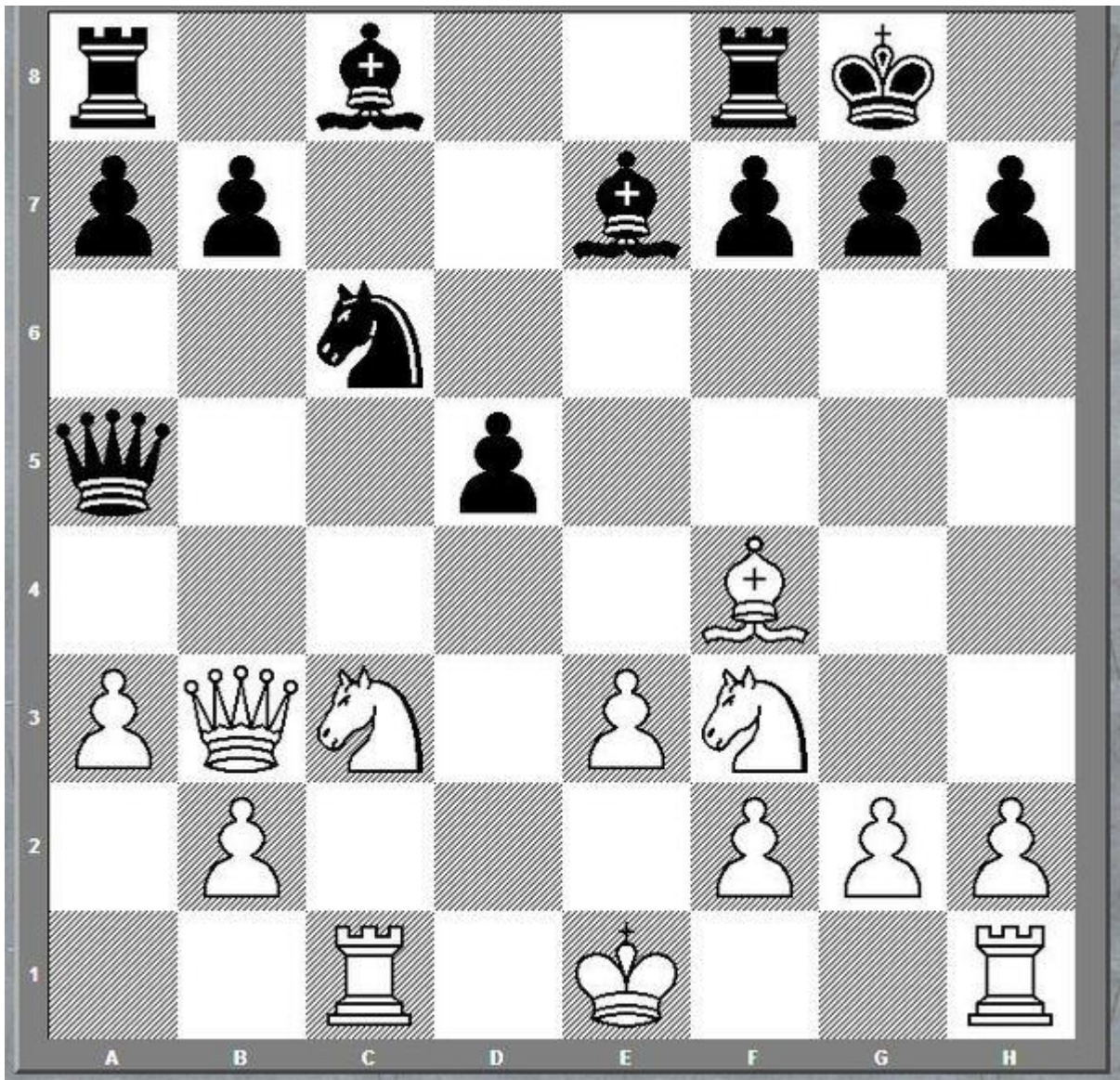
8.Кс3 (жертвуем там же второго слона ради темпа) **Кxa1**

9.Кс2# 1-0 Мат королем уже сам по себе парадоксален, а в купе с нелогичными на первый взгляд ходами парадоксален вдвойне.

Только не думайте, что парадоксы случаются только в задачах и этюдах. Удивительные по своей нелогичности ходы могут находить и люди за казалось бы обычной шахматной партией.

М. Тайманов – Б. Ларсен

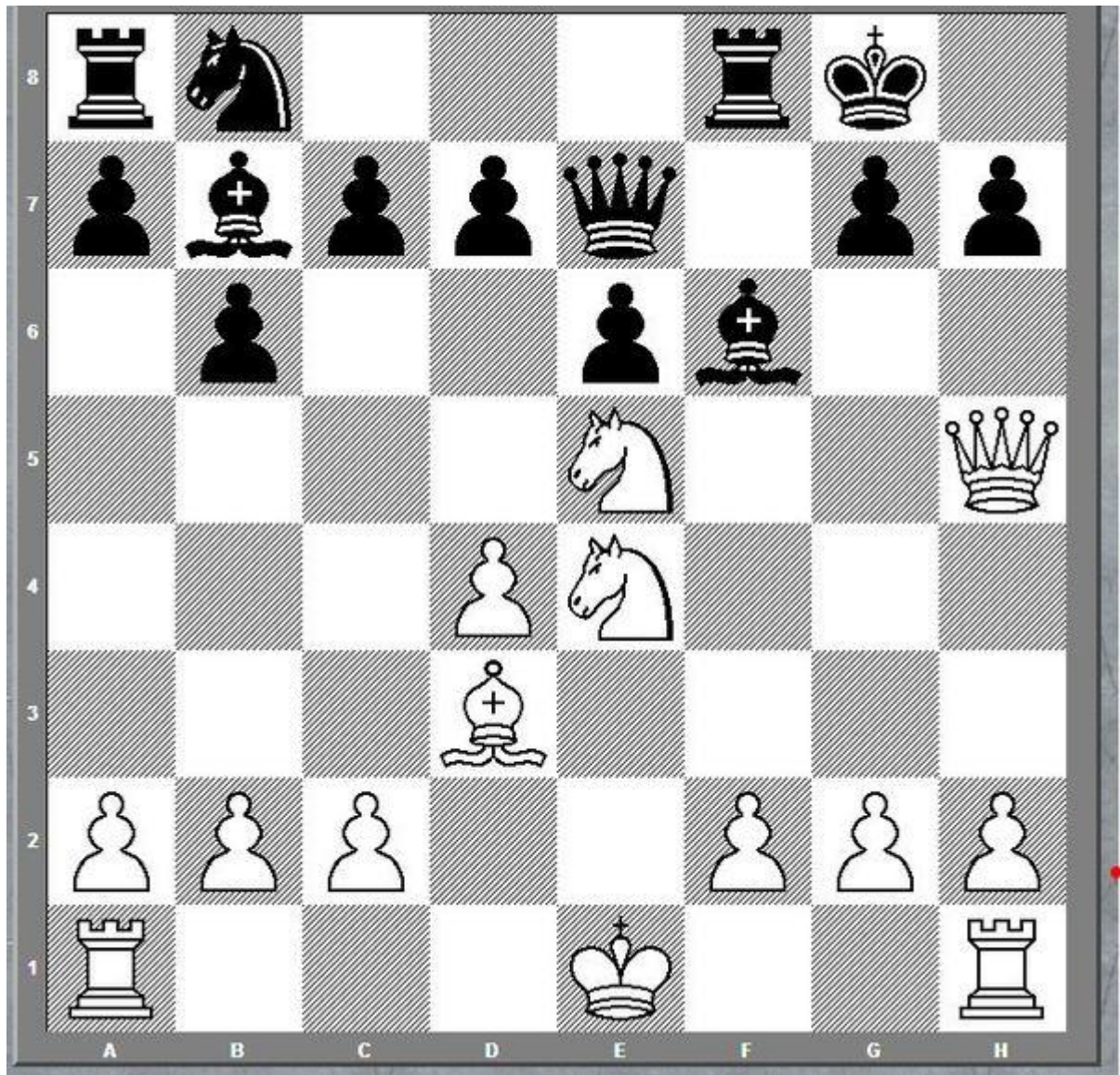
Винковицы, 1970 г.



В этой позиции черные сыграли “не по правилам”: **14. ... g7-g5!** Обычно так ходят только начинающие игроки, которым трудно удержаться от соблазна напасть на фигуру (вдруг противник не заметит) или дать шах (“вдруг получится мат?!”). Однако в партии гроссмейстеров такое “антипозиционное” продолжение выглядит диковато: недопустимо так ослаблять позицию собственного короля – говорит теория. З. Тарраш называл подобные ходы игрой на самопроигрыш. Тем не менее Ларсен эту партию выиграл, а последующий анализ, в том числе и компьютерный, подтвердил, что ход g7-g5 – сильнейший в данной позиции.

Вот другой пример.

Совершенно невероятное происшествие случилось в легкой партии американского мастера Эдуарда Ласкера (однофамильца второго чемпиона мира) с английским лордом и сильным шахматистом Дж. Томасом. Обычно уважаемый шахматный король отсиживается в безопасном месте, по крайней мере, до наступления эндшпиля. И если бы английскому лорду в этот момент сказали бы, что вскоре его король сдохнет в глубине обороны белых, то он бы просто расхохотался бы ему в лицо. Однако король, руководимый сэром Томасом, был вынужден пройти по всей доске на встречу со своим белым коллегой, от которого и получил мат. Мат королем – разве это не удивительно?!



1. **Qxh7+** (жертва ферзя это всегда захватывающе) **Kxh7** 2. **Nxf6+** **Kh6** 3. **Neg4+** **Kg5** 4. **h4+** **Kf4**
 5. **g3+** **Kf3** 6. **Be2+** **Kg2** 7. **Rh2+** **Kg1** 8. **Kd2#** 1-0
 Вместо последнего хода можно было сделать длинную рокировку: 0-0-0# Не каждый шахматист может похвалиться такой записью на бланке

Программа воспитания

- **Цель воспитания** – создание условий для воспитания гармонично развитой и социально ответственной личности на основе духовно-нравственных ценностей народов Российской Федерации, исторических и национально-культурных традиций»

Задачи:

- воспитание положительных морально-волевых качеств: смелости, дисциплинированности, честности, трудолюбия, самостоятельности;
- формирование доброжелательного отношения к товарищам, уважительного отношения к результатам своих достижений и достижениям других;
- формирование духовно-нравственных качеств социально активной личности, воспитание трудолюбия, инициативности и настойчивости в преодолении трудностей;
- воспитание спортивного трудолюбия – выполнения больших объемов интенсивных тренировочных и соревновательных нагрузок ради решения индивидуальных и коллективных задач;
- самовоспитание спортсмена – сознательная деятельность, направленная на совершенствование собственной личности.
- формирование готовности к преодолению трудностей в достижении новых спортивных результатов.

Воспитательная работа включает:

- Организация и проведение культурно-массовых мероприятий участие в спортивных праздниках, коллективный просмотр и анализ соревнований по избранному виду спорта;
- Трудовое воспитание. Установление распорядка дежурств по подготовке мест проведения занятий, инвентаря.
- Нравственное воспитание. Участие в беседах со знаменитыми людьми спорта.
- Активное участие обучающихся в конкурсах, акция фестивалях, приуроченных к памятным датам.

План воспитательной работы

№ п/п	Название события, мероприятия	Сроки	Форма проведения
1	День тренера	30 октября	Беседа
2	День народного единства	4 ноября	Беседа
3	День матери в России	28 ноября	Выставка детского рисунка
4	День рождения Олимпийского Мишки	19 декабря	Беседа
5	День защитника Отечества	23 февраля	Акция «Письмо солдату»
6	Международный женский день	8 марта	Конкурс на лучшую открытку
7	Международный день спорта	6 апреля	Викторина
8	День космонавтики	12 апреля	Беседа
9	День Победы	9 мая	Акция «Георгиевская ленточка»
10	День Мурманской области	28 мая	Викторина